

# Hafif Ticari Araç mı Kullanıyorsunuz? Bunu bilmek isteyeceksiniz!

**1 Temmuz 2026**'dan  
itibaren yeni kurallar geçerli



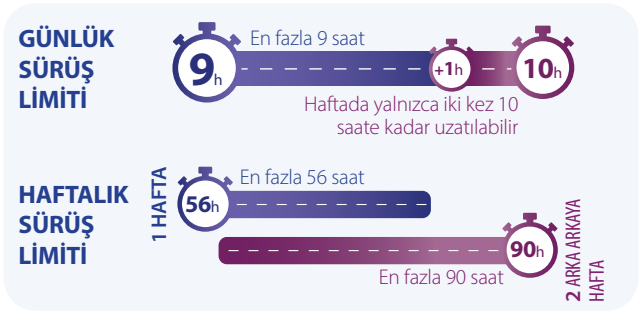
# Hafif Ticari Araç (LCV) sürücüsü müsünüz? AB sınırları içinde mi faaliyet gösteriyorsunuz?

1 Temmuz 2026'dan itibaren, **sürüş ve dinlenme süreleri**, ayrıca **sürücülerin görevlendirilmesi** ile ilgili kurallar hafif ticari araçlara uygulanmaya başlayacak. Önemli bilgiler:

- Azami izin verilen ağırlığı 2,5 tonun üzerinde ve 3,5 tona kadar olan araçlar için geçerlidir (herhangi bir römork veya yarı römork dahil).
- Uluslararası eşya taşımacılığı veya kiralama/kabotaj yapan araçlar için geçerlidir.
- Bu araçların akıllı takograf ile donatılmış olması gerekir.
- AB ve AB dışı ülkelerin vatandaşları olan, AB'de kurulmuş bir nakliye şirketinde çalışan sürücüler için geçerlidir.

## Temel Kurallar: Sürüş ve dinlenme süreleri

Maksimum sürüş süreleri, ayrıca minimum mola ve dinlenme süreleri hakkında **bilgi edinin**:



Kesintisiz en az 11 saat

11<sub>h</sub>

## GÜNLÜK DİNLENME\*

SEÇENEK 1



SEÇENEK 2



3<sub>h</sub>

9<sub>h</sub>

İki bölüme de 1: en az 3 kesintisiz saat  
ayrılabilir: 2: en az 9 kesintisiz saat

## HAFTALIK DİNLENME SÜRESİ\*\*



45<sub>h</sub>

Kesintisiz en az 45 saat

\* Belirli koşullara uygun olarak günlük dinlenme süresi en az 9 saat olacak şekilde kısaltılabilir.

\*\* Ancak daha sonra telafi edilmesi şartıyla özel koşullarla azaltılabilir (45 saatten az ancak en az 24 saat dinlenme süresi).

# Temel Kurallar: Sürücülerin görevlendirilmesi

## Görevlendirilmiş sürücü olmak ne demektir?

Bir AB Üye Devletinde kurulmuş bir operatör tarafından istihdam edildiyse ve belirli türde taşıma operasyonlarını gerçekleştirmek için geçici olarak başka bir Üye Devlete gönderildiyse AB yasalarına göre, görevlendirilmiş bir sürücü olarak kabul edilirsiniz.

## Taşıma operasyonunun türü

### KABOTAJ

Çalışanı olduğunuz işveren, yurt içinde taşımacılık operasyonlarını gerçekleştirdiğiniz AB Üye Devletinde yerleşik değildir.

Gönderilmiş  
sürücü olarak  
kabul edilirsiniz



### ÇAPRAZ TİCARET

İki Üye Devlet arasındaki veya bir Üye Devlet ile AB üyesi olmayan bir devlet arasındaki taşımacılık operasyonlarını ifade eder ve işvereninizin yerleşik olduğu ülke söz konusu ülkelerden biri değildir.

Gönderilmiş  
sürücü olarak  
kabul edilirsiniz



### İKİ TARAF LI

İşvereninizin yerleşik olduğu Üye Devletten bir başka ülkeye (AB içinde veya dışında) taşımacılık veya herhangi bir diğer ülkeden (AB içinde veya dışında) işvereninizin yerleşik olduğu ülkeye dönüş.

Gönderilmiş  
sürücü olarak kabul  
edilmezsiniz



### TRANSIT

Yükleme veya boşaltma işlemi yapmadan bir Üye Devletten geçmek.

Gönderilmiş  
sürücü olarak kabul  
edilmezsiniz



## Görevlendirilmiş sürücü olduğunuzda neden daha yüksek ücret almaya hak kazanabilirsiniz?

Görevlendirilmiş sürücüyseniz belirli kurallar geçerlidir. Genel olarak ücretlendirme ve çalışma koşulları, görevlendirildiğiniz ülkede işvereninizin yerleşik olduğu ülkeye göre daha iyiyse daha yüksek ücretlendirme seviyesine ve daha iyi çalışma koşullarına hakkınız vardır. Seviye daha yüksek değilse işvereninizin yerleşik olduğu ülkedeki kurallar geçerlidir.

## Görevlendirilmiş sürücüyseniz yol kenarı kontrolleri sırasında denetçiye neleri göstermeniz gerekir?

Yol kenarı kontrolü durumunda aşağıdaki belgelere sahip olduğunuzdan emin olun:

- **Görevlendirilme beyanı:** İşvereniniz tarafından AB İç Pazar Bilgi Sistemi (IMI) ile bağlantılı Karayolu taşımacılığı görevlendirme beyanı portalı (RTPD portalı) üzerinden sunulan görevlendirme beyanının bir kopyası (dijital veya kağıt).
- **Taşıma belgeleri:** Sevkiyat belgeleri (CMR belgeleri) gibi.
- **Takograf kayıtları:** Sürücü kartı verileriniz de dahil olmak üzere aracın takografından alınan veriler.

## İşvereninizin en önemli yükümlülükleri

- Tüm sürücülerin sürüş ve dinlenme süresi kurallarına uymasını sağlamak için **çalışma programlarını düzenleyin**.
- Sürücülere, takograf kullanımı dahil olmak üzere uyum gereklilikleri hakkında **net talimatlar sunun ve eğitim verin**.
- Sürücülerin kuralları ihlal etmesine neden olabilecek uygulamaları (ör. yalnızca mesafe veya hıza dayalı ödeme sistemleri) **önleyin ve yasaklayın**.
- Sürücülerin kurallara uyduğundan emin olmak için **takograf kayıtlarını izleyin** ve denetimler için takograf ve sürücü kartından indirilen verileri 12 ay boyunca saklayın.
- Sürücünün araçta geçiremeyeceği en az 45 saatlik haftalık dinlenme süresine ilişkin konaklama **masraflarını karşılayın**.
- Haftalık dinlenme düzeninize bağlı olarak, sürücünün 3 veya 4 haftalık ardıl dönemler içinde evine (veya operatörün operasyon üssüne) **dönmesini sağlayın**.
- Kontrol memurunun talebi üzerine ibraz etmek amacıyla yol kenarı kontrolü için **gerekli tüm belgelerin araçta bulunduğundan emin olun**.
- AB İç Pazar Bilgi Sistemi (IMI) ile bağlantılı Karayolu taşımacılığı görevlendirme beyanı portalı (RTPD portalı) aracılığıyla **görevlendirme beyanını zamanında gönderin**.

## Pratik çıkarımlar

- Maksimum sürüş süresi sınırlamalarına, ayrıca minimum mola ve dinlenme gerekliliklerine **uyun**.
- Sürüş, molalar, dinlenme süreleri ve “diğer işleri” doğru bir şekilde kaydetmek için takograf **kullanın**.
- Uyumluluđu etkileyen herhangi bir gecikme veya öngörülemeden durum hakkında işvereninizi **bilgilendirin**.
- Bir görevlendirme durumu olması halinde, görevlendirme beyanını ve gerekli belgeleri yanınızda bulundurduğunuzdan **emin olun**.
- Günlük veya haftalık sürüş limitlerini **aşmayın**.
- Takograf kayıtlarını **tahrif etmeyin veya deđiştirmeyin**.
- Yorgun olduğunuzda veya gerekli dinlenme süresini tamamlamadan araç **kullanmayın**.
- Minimum mola sürelerini veya dinlenme sürelerini **göz ardı etmeyin**
- Haftalık en az 45 saatlik dinlenme sürenizi araçta **geçirmeyin**





## Avrupa Çalışma Otoritesi

Landererova 12

811 09 Bratislava, Slovaky

[www.ela.europa.eu/lcv2026](http://www.ela.europa.eu/lcv2026)



Dinlenme süresi  
kuralları hakkında daha  
fazla bilgi



Gönderilme hakkında  
daha fazla bilgi

© Avrupa Çalışma Otoritesi, 2025

Avrupa Çalışma Otoritesi (ELA) veya ELA adına hareket eden herhangi bir şahıs, bu belgede yer alan bilgilerin kullanılmasından sorumlu değildir.

Bu belge kaynak belirtilmek kaydıyla çoğaltılabilir.

Fotoğrafların veya ELA telif hakkı kapsamında olmayan diğer materyallerin kullanımı veya çoğaltılması için doğrudan telif hakkı sahiplerinden izin alınmalıdır.

Görsellerin telif hakları: © progressman - stock.adobe.com, © am - stock.adobe.com.

Lüksemburg: Avrupa Birliği Resmî Yayın Ofisi, 2025

Print ISBN 978-92-9415-131-5 doi:10.2883/9568005 HP-01-25-026-TR-C

PDF ISBN 978-92-9415-130-8 doi:10.2883/9470237 HP-01-25-026-TR-N