

Conduceți vehicule comerciale ușoare?

Este important să știți
următoarele lucruri!

De la

1 iulie 2026

se aplică norme noi



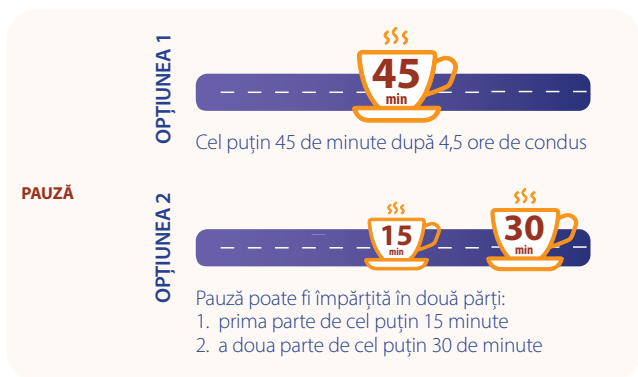
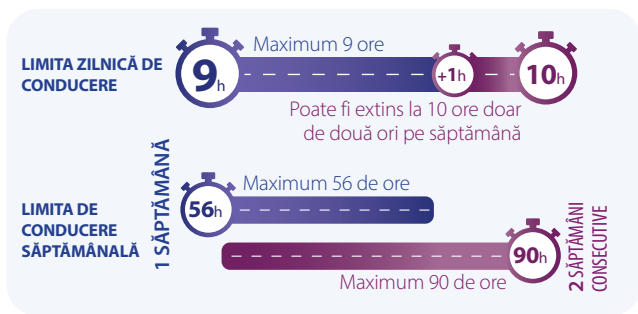
Sunteți conducător auto al unui vehicul comercial ușor? În activitatea dumneavoastră traversați frontierele în interiorul UE?

De la 1 iulie 2026, normele privind **perioadele de conducere și de repaus și detașarea conducătorilor auto** vor începe să se aplice și pentru vehiculele comerciale ușoare. Informații cheie:

- Se aplică vehiculelor cu o masă maximă admisă mai mare de 2,5 tone și până la 3,5 tone (inclusiv orice remorcă sau semiremorcă).
- Se aplică vehiculelor care efectuează transport internațional de mărfuri sau cabotaj contra cost în numele unui terț.
- Aceste vehicule trebuie să fie echipate cu un tahograf inteligent.
- Se aplică șoferilor care sunt cetățeni ai țărilor din UE sau din afara UE, cu condiția să fie angajați ai unei companii de transport stabilită în UE.

Principalele norme: perioadele de conducere și de repaus

Familiarizați-vă cu perioadele maxime de conducere, precum și cu perioadele minime de pauză și de repaus:



Minimum 11 ore neîntrerupte

11^h

REPAUSUL ZILNIC*

OPȚIUNEA 1



OPȚIUNEA 2



Această perioadă

poate fi împărțită

în două: 1: cel puțin 3 ore neîntrerupte

2: cel puțin 9 ore neîntrerupte

REPAUSUL SĂPTĂMĂNAL**



Minimum 45 de ore neîntrerupte

* Se poate lua și o perioadă de repaus zilnic redusă, de cel puțin 9 ore, conform unor condiții specifice.

** Poate fi redus (perioadă de repaus de cel puțin 24 de ore, dar mai mică de 45 de ore) în condiții speciale, dacă se compensează ulterior.

Principalele norme: Detașarea conducătorilor auto

Ce înseamnă să fii conducător auto detașat?

Dacă sunteți angajat de un operator stabilit într-un stat membru al UE și trimis să lucrați temporar în alt stat membru pentru a efectua anumite tipuri de operațiuni de transport, sunteți considerat conducător auto detașat conform legislației UE.

Tipul operațiunii de transport

CABOTAJ

Angajatorul dumneavoastră nu este stabilit în statul membru în care desfășurați operațiuni de transport intern.

Sunteți considerat șofer detașat



TRANSPORT RUTIER ÎN CONTUL TERȚILOR

Operațiuni de transport între două state membre sau între un stat membru și o țară din afara UE, iar angajatorul dumneavoastră nu este stabilit în niciuna dintre aceste țări.

Sunteți considerat șofer detașat



TRANSPORT BILATERAL

Operațiuni de transport din statul membru în care este stabilit angajatorul dumneavoastră către altă țară (din interiorul sau din afara UE) sau de întoarcere din oricare altă țară (din interiorul sau din afara UE) către statul membru în care este stabilit angajatorul dumneavoastră.

Nu sunteți considerat șofer detașat



TRANZIT

Traversarea unui stat membru fără încărcare sau descărcare.

Nu sunteți considerat șofer detașat



De ce este posibil să aveți dreptul la un salariu mai mare dacă sunteți șofer detașat?

Dacă sunteți șofer detașat, se aplică norme specifice. Dacă remunerația totală și condițiile de muncă sunt mai bune în țara în care sunteți detașat decât în țara în care este stabilit angajatorul dumneavoastră, aveți dreptul la nivelul de remunerare mai mare și la condițiile de muncă mai bune. Dacă nivelul nu este mai mare, se aplică normele din țara de stabilire.

Ce trebuie să prezentați inspectorului în timpul unui control în trafic dacă sunteți detașat?

Asigurați-vă că aveți următoarele documente în cazul unui control în trafic:

- **Declarația de detașare:** O copie (digitală sau tipărită) a declarației de detașare depuse de angajatorul dumneavoastră prin Portalul pentru declarații de detașare în transportul rutier (portalul RTPD) conectat la Sistemul de informare al pieței interne (IMI) al UE.
- **Documentele de transport:** De exemplu, scrisori de trăsură (documente CMR).
- **Înregistrările tahografului:** Datele din tahograful vehiculului, inclusiv datele de pe cardul dumneavoastră de conducător auto.

Cele mai relevante obligații ale angajatorului dumneavoastră

- **Să organizeze programe de lucru** care să asigure că toți conducătorii auto pot respecta normele privind perioadele de conducere și de repaus.
- **Să furnizeze instrucțiuni clare și formare** pentru conducătorii auto cu privire la cerințele de conformitate, inclusiv la utilizarea tahografului.
- **Să prevină și să interzică practicile** care ar putea încuraja conducătorii auto să încalce normele, cum ar fi sistemele de plată bazate exclusiv pe distanță sau viteză.
- **Să monitorizeze înregistrările tahografelor**, pentru a se asigura că conducătorii auto respectă normele și păstrează pentru inspecție, timp de 12 luni, datele descărcate atât din tahograf, cât și de pe cardul de conducător auto.
- **Trebuie să acopere orice costuri** pentru cazarea conducătorului auto legate de perioada de repaus săptămânal de cel puțin 45 de ore, care nu poate fi petrecută în vehicul.
- **Să permită conducătorului auto să se întoarcă acasă** (sau la baza operațională a operatorului) în fiecare perioadă de 3 sau 4 săptămâni consecutive, în funcție de programul dumneavoastră săptămânal de repaus.
- **Să se asigure că toate documentele necesare** pentru controlul în trafic sunt disponibile în vehicul pentru a fi prezentate la cererea unui agent de control.
- **Să depună declarația de detașare** prin Portalul pentru declarații de detașare în transportul rutier (portalul RTPD) conectat la Sistemul de informare al pieței interne (IMI) al UE în termenul prevăzut.

Concluzii practice

- **SĂ** respectați limitele maxime ale perioadelor de conducere și cerințele minime privind pauzele și repausul.
- **SĂ** folosiți tahograful pentru a înregistra cu precizie perioadele de conducere, de repaus, pauzele și „alte munci”.
- **SĂ** aduceți la cunoștința angajatorului orice întârzieri sau circumstanțe neprevăzute care afectează conformitatea.
- **SĂ** vă asigurați că aveți la dumneavoastră declarația de detașare și documentele necesare în cazul unei situații de detașare.

- **SĂ NU** depășiți limitele de conducere zilnice sau săptămânale.
- **SĂ NU** falsificați sau modificați înregistrările tahografului.
- **SĂ NU** conduceți când sunteți obosit sau înainte de încheierea perioadei de repaus necesare.
- **SĂ NU** ignorați perioadele minime de pauză sau de repaus.
- **SĂ NU** petreceți repausul săptămânal de cel puțin 45 de ore în vehicul.





EUROPEAN LABOUR AUTHORITY

Autoritatea Europeană a Muncii

Landererova 12

811 09 Bratislava, Slovacia

www.ela.europa.eu/lcv2026



Mai multe informații
despre regulile privind
timpul de odihnă



Mai multe informații
despre detașare

© Autoritatea Europeană a Muncii, 2025

Autoritatea Europeană a Muncii (ELA) și nici o persoană care acționează în numele ELA nu sunt responsabile pentru modul în care ar putea fi utilizate informațiile din acest document.

Reproducerea este autorizată cu condiția menționării sursei.

Pentru utilizarea sau reproducerea fotografiilor sau a altor materiale pentru care ELA nu deține drepturile de autor, trebuie solicitată permisiunea direct de la deținătorii drepturilor de autor.

Drepturi de autor asupra imaginilor: © progressman - stock.adobe.com, © am - stock.adobe.com.

Luxemburg: Oficiul pentru Publicații al Uniunii Europene, 2025

Print ISBN 978-92-9415-117-9 doi:10.2883/9875612 HP-01-25-026-RO-C

PDF ISBN 978-92-9415-116-2 doi:10.2883/0769256 HP-01-25-026-RO-N