

DA

Den Europæiske Arbejdsmarkedsmyndighed

# Kører du lette erhvervskøretøjer? Så bør du kende til dette!

Nye regler  
gælder fra den  
**1. juli 2026**



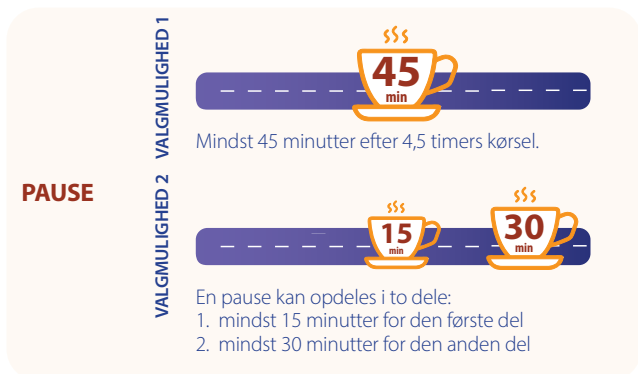
# Er du chauffør af et let erhvervskøretøj? Opererer du på tværs af EU's grænser?

Fra den 1. juli 2026 vil reglerne om **køre- og hviletid** samt **udstationering af førere** begynde at gælde for lette erhvervskøretøjer. Nøglefakta:

- Finder anvendelse på køretøjer med en tilladt totalvægt over 2,5 ton og op til 3,5 ton (inklusive påhængsvogn eller sættevogn).
- Finder anvendelse på køretøjer, der udfører international godstransport eller cabotagekørsel for fremmed regning.
- Disse køretøjer skal være udstyret med en smart tachograph.
- Gælder for chauffører, der er statsborgere i EU og tredjelande, forudsat at de er ansat af en transportvirksomhed, der er etableret i EU.

## Centrale regler: køre- og hviletid

Sæt dig ind i de maksimale køretider samt minimale pauser og hvileperioder:



Mindst 11 sammenhængende timer

11 timer

## DAGLIG

VALGMULIGHED 1



## HVILETID\*

VALGMULIGHED 2



3 timer

9 timer

Det kan opdeles 1: mindst 3 sammenhængende timer  
i to perioder: 2: mindst 9 sammenhængende timer

## UGENTLIG

## HVILETID\*\*



45 timer

Mindst 45 sammenhængende timer

\* Kan der også tages en reduceret daglig hvileperiode på mindst 9 timer i overensstemmelse med særlige betingelser.

\*\* Kan reduceres (hvileperiode på mindst 24 timer, men mindre end 45 timer) under særlige omstændigheder, hvis det kompenseres senere.

# Centrale regler: Udstationerede førere

## Hvad betyder det at være udstationeret chauffør?

Hvis du er ansat hos en operatør, der er etableret i en EU-medlemsstat, og midlertidigt sendes til en anden medlemsstat for at udføre visse typer transportopgaver, betragtes du som udstationeret chauffør i henhold til EU-lovgivningen.

## Type transportoperation

### CABOTAGEKØRSEL

Den arbejdsgiver, du arbejder for, er ikke etableret i den medlemsstat, hvor du udfører indenlandske transportopgaver.

Du betragtes som udstationeret chauffør



### TREDJELANDSTRAFIK

Transport mellem to medlemsstater eller mellem en medlemsstat og et tredjeland, hvor din arbejdsgiver ikke er etableret i nogen af disse lande.

Du betragtes som udstationeret chauffør



### BILATERAL

Kørsel fra den medlemsstat, hvor din arbejdsgiver er etableret, til et andet land (i eller uden for EU), eller tilbagekørsel fra et hvilket som helst andet land (i eller uden for EU) til den medlemsstat, hvor din arbejdsgiver er etableret.

Du betragtes ikke som udstationeret chauffør



### TRANSIT

Kørsel gennem en medlemsstat uden pålæsning eller aflæsning.

Du betragtes ikke som udstationeret chauffør



## Hvorfor kan du have ret til højere løn, når du er udstationeret fører?

Hvis du er udstationeret chauffør, gælder der særlige regler. Hvis den generelle aflønning og de generelle arbejdsvilkår er bedre i det land, du er udstationeret til, end i det land, hvor din arbejdsgiver er etableret, er du berettiget til et højere aflønningsniveau og bedre arbejdsvilkår. Hvis niveauet ikke er højere, gælder reglerne i etableringslandet.

## Hvad skal du vise kontrollanten ved en vejkontrol, hvis du er udstationeret?

Sørg for at have følgende dokumenter med i tilfælde af en vejkontrol:

- **Udstationeringserklæring:** En kopi (i digital- eller papirform) af den udstationeringserklæring, som din arbejdsgiver har indsendt via portalen for udstationeringserklæringer inden for vejtransport, der er forbundet med EU's informationssystem for det indre marked (IMI).
- **Transportdokumenter:** F.eks. fragtbreve (CMR-dokumenter).
- **Takografregistreringer:** Data fra køretøjets takograf, herunder data fra dit førerkort.

## Din arbejdsgivers mest relevante forpligtelser

- **Udarbejde arbejdsplaner** for at sikre, at alle chauffører kan overholde reglerne om køre- og hviletid.
- **Give klare instrukser og uddannelse** til chauffører med hensyn til overholdelse af krav, herunder brug af takografen.
- **Forebygge og afvise praksisser**, der kan tilskynde chauffører til at overtræde regler, f.eks. betalingssystemer, der kun er baseret på afstand eller hastighed.
- **Overvåge takografregistreringer** for at sikre, at chaufførerne følger reglerne, og opbevare downloadede data fra både takografen og førerkortet i 12 måneder med henblik på kontrol.
- **Skal dække eventuelle omkostninger** i forbindelse med chaufførers indkvartering i forbindelse med den ugentlige hviletid på mindst 45 timer, som ikke kan tages i køretøjet.
- **Give føreren mulighed for at tage hjem** (eller til operatørens operative base) inden for hver periode på enten 3 eller 4 på hinanden følgende uger, baseret på dit ugentlige hvileforløb.
- **Sørg for, at alle nødvendige dokumenter**, der kræves til vejkontrol, er tilgængelige i køretøjet, så de kan fremvises på anmodning af en kontrolmyndighed.
- **Indsende udstationeringserklæringen** via portalen for udstationeringserklæringer inden for vejtransport, der er forbundet med EU's informationssystem for det indre marked (IMI), inden for den fastsatte frist.

## Praktiske tips

- at overholde den maksimale køretid og kravene til minimale pauser og hvileperioder.
  - at bruge takografen til nøjagtigt at registrere kørsel, pauser, hvileperioder og "andet arbejde".
  - at informere din arbejdsgiver om eventuelle forsinkelser eller uforudsete omstændigheder, der påvirker overholdelsen.
  - at sørge for, at du har udstationeringserklæringen og de krævede dokumenter med dig i tilfælde af en udstationeringssituation.
- 
- at overskride den daglige eller ugentlige kørselstid.
  - at forfalske eller manipulere med takografregistreringer.
  - at køre, når du er træt, eller før afslutningen af den nødvendige hvileperiode.
  - at ignorere minimale pauser eller hvileperioder
  - at tage din ugentlige hvileperiode på mindst 45 timer i køretøjet.





EUROPEAN LABOUR AUTHORITY

## Den Europæiske Arbejdsmarkedsmyndighed

Landererova 12

811 09 Bratislava, Slovakiet

[www.ela.europa.eu/lcv2026](http://www.ela.europa.eu/lcv2026)



Flere oplysninger om  
hviletidsregler



Flere oplysninger om  
udstationering

© Den Europæiske Arbejdsmarkedsmyndighed, 2025

Hverken Den Europæiske Arbejdsmarkedsmyndighed (ELA) eller personer, der handler på ELA's vegne, er ansvarlig for brugen af oplysningerne i dette dokument.

Eftertryk tilladt med kildeangivelse.

Ved enhver anvendelse eller gengivelse af fotos eller andet materiale, der ikke er omfattet af EU's ophavsret, skal der indhentes tilladelse direkte fra indehaverne af ophavsrettighederne.

Ophavsret til billeder: © progressman - stock.adobe.com, © am - stock.adobe.com.

Luxembourg: Den Europæiske Unions Publikationskontor, 2025

Print ISBN 978-92-9415-073-8 doi:10.2883/1365145 HP-01-25-026-DA-C

PDF ISBN 978-92-9415-072-1 doi:10.2883/6242460 HP-01-25-026-DA-N