

Utstationerade förare – bekanta dig med dina rättigheter och skyldigheter

Den nya reglerna för
"utstationering av förare"
har gällt sedan den
2 februari 2022



Du är utstationerad förare

Om du utför transporter under en begränsad period i en annan EU-medlemsstat än den där din arbetsgivare är etablerad, och du utför följande arbete, är du utstationerad förare:

- **Cabotage.** Den arbetsgivare som du arbetar för är inte etablerad i den medlemsstat där du utför inrikes transporter.
- **Gränsöverskridande transporter.** Transport mellan två medlemsstater, eller mellan en medlemsstat och ett land utanför EU, och om din arbetsgivare är inte etablerad i något av dessa länder.
- **Transport utan last.** En transport som genomförs i anslutning till en cabotagetransport eller gränsöverskridande transport som omfattas av utstationeringsreglerna.
- **Kombinerad transport.** Om den första eller sista delen av en kombinerad transport motsvarar gränsöverskridande transport eller cabotagetransport är du endast utstationerad förare när du utför den första eller sista delen.

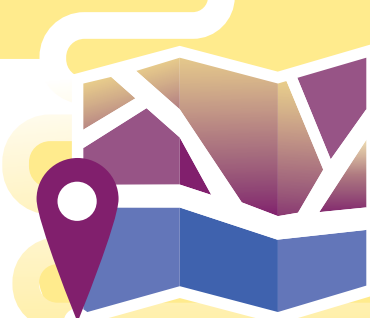
Vid en vägkontroll måste du kunna uppvisa följande för kontrollanten:

- En kopia av utstationeringsdeklarationen (elektronisk version eller pappersversion).
- Bevis för den eller de transporter som äger rum i värdmedlemsstaten (t.ex. en fraktsedel).
- Färdskrivardata

Din arbetsgivare måste se till att du förfogar över dessa dokument, som ska vara uppdaterade.

Vilken lön och vilka andra arbetsvillkor har du rätt till?

Om den sammantagna lönen och de övergripande arbetsvilkoren är bättre i det land du som du har utstationerats till än i det



land där arbetsgivaren är etablerad har du rätt till denna högre lön och dessa bättre arbetsvillkor. Om nivån inte är högre gäller i så fall etableringslandets regler.

Du är inte utstationerad förare

Om du utför någon av följande transporter är du inte utstationerad förare.

- **En bilateral transport.** Transport från den medlemsstat där din arbetsgivare är etablerad till ett annat land (inom eller utanför EU) eller när du återvänder från något annat land (inom eller utanför EU) till den medlemsstat där din arbetsgivare är etablerad.
- **Begränsade ytterligare lastnings- och/eller lossningsaktiviteter.** I de medlemsstater eller länder utanför EU vars gräns korsades under en bilateral transport.
- **Transit.** När föraren korsar en medlemsstats territorium utan att utföra någon lastnings- eller lossningsaktivitet.
- **Transport utan last.** Om transporten utförs i anslutning till bilateral transport.
- **Kombinerad transport.** Om den första eller sista delen av en kombinerad transport är en bilateral transport är du inte utstationerad förare endast när du utför denna första eller sista del.

Vilken lön och vilka arbetsvillkor har du rätt till?

När du inte är utstationerad förare är det lönenivåerna och arbetsvillkoren i den medlemsstat där din arbetsgivare är etablerad som gäller.





EUROPEISKA ARBETSMYNDIGHETEN

Europeiska arbetsmyndigheten

Landererova 12, 811 09
Bratislava – Slovakien
info@ela.europa.eu

www.ela.europa.eu



Läs mer på portalen
Your Europe

Europeiska arbetsmyndigheten, 2022

Varken Europeiska arbetsmyndigheten (ELA) eller någon person som agerar på ELA:s vägnar ansvarar för användningen av informationen i detta dokument.

Kopiering tillåten med angivande av källan. För all användning eller återgivning av foton eller annat material som inte omfattas av ELA:s bestämmelser om upphovsrätt måste tillstånd sökas direkt från upphovsrättsinnehavarna.

Upphovsrätt till bilder: © iStock.com/Hilch

Luxemburg: Europeiska unionens publikationsbyrå, 2022

Print ISBN 978-92-9464-245-5 doi:10.2883/136440 HP-01-22-237-SV-C

PDF ISBN 978-92-9464-214-1 doi:10.2883/88246 HP-01-22-237-SV-N